

A természetvédelmi motivációjú élőhelyvédelmi, élőhely kezelési tevékenységek tapasztalatai

Szikes mocsár rekonstrukciója Mekszikópusztán

Pellinger Attila

2005. április 15-16.



A vizes élőhelyek jelentősége

- Kiterjedésük erősen csökken,
- A Kárpát-medencében területük sokkal nagyobb volt,
- Erősen sérülékenyek,
- Vízhöz kötődő fajok és közösségek,
- Élőhelyek kontinentális láncolata,
- Édesvíz tározása,
- Hagyományos mesterségek fenntartása,
- Ökoturizmus növekvő jelentősége.

A vizes élőhely-rekonstrukciók megvalósításának feltételei

- Műszaki feltételek
 - Áraszthatóság gravitációs úton
- Biológiai feltételek
 - Elegendő mennyiségű, jó minőségű víz
 - Foltokban megmaradt eredeti vegetáció
- Rendezett tulajdonviszonyok
 - Saját tulajdonban legyen az egész terület
 - Szomszédos tulajdonosok érdeksérelmének elkerülése
- Pénzügyi feltételek
 - Állami támogatás

A Fertő-táj eredeti állapota

- A Fertő ingadozó vízállású, sekély szikes sztyepptó, amely a Hansággal vízrajzilag összefüggő volt,
- A tó időnként teljesen kiszáradt, máskor kiáradt,
- A tómederben csak jelentéktelen kiterjedésű nádasok voltak,
- A keleti partvonal mentén lefolyástalan szikes tavacskák voltak.



Beavatkozások és következményeik a Fertőn

- A Hanság-főcsatorna megépítése,
- A Fertőszéli-zsilip megépítése,
- A vízszint állandósulása,
- A tómeder elnádasodása,
- A Körgát megépítése Pomogy és Hegykő között,
- A szikes mocsár (árterület) kiszáradása,
- Mezőgazdasági művelés,
- Szikeseken legeltetés, majd annak felhagyása,
- Gyomosodás (ezüstfa, nád),
- Vasfüggöny.



A fertő-menti vizes élőhely-rekonstrukciók természetvédelmi céljai

- A sekély, nyílt vízfelületek növelése,
- A szikes mocsár visszaállítása,
- A szikes mocsárhoz kötődő vízimadarak táplálkozó és fészkelő területeinek biztosítása,
- Szoloncsák szikesek és növényzetük fenntartása,
- Inváziós növények (nád, ezüstfa) visszaszorítása.



A fertő-menti élőhely-rekonstrukciók megvalósítása

- Az élőhely-rekonstrukció első ütemének megvalósítására Mekszikópusztán, 1990-ben került sor,
- Kibővítését 1998-ban végeztük el,
- Árasztás Fertő-vízzel ősszel, az egykori lecsapoló árokrendszerrel, vízkormányzás e célra létesített műtárgyakkal,
- A területkezelés folyamatos, kaszálással és legeltetéssel (racka, szürkemarha).



Nyéki szállás és Paprét

Szikes mocsár rekonstrukciója Mekszikópusztán



Borsodi-dűlő

A vízkormányzás módja

- Árasztás Fertő vízzel a Hanság főcsatornából,
- Árasztás időpontja október,
- Alternatív elárasztás,
- (Téli csapadék)
- Vízsint beállítása tavaszal (március) hóolvadás után,
- Ha szükséges, leeresztés július-augusztusban,
- (Élőhelykezelések).

Természetvédelmi beavatkozások

- Invázió növényfajok elleni védekezés,
- Legeltetés szürkemarhával, rackával, kaszálás,
- Szükség esetén szárzúzózás, kézi kaszálás (szigeteken),
- Róka és vaddisznó elleni védekezés vadászati eszközökkel,
- Varjúfélék elleni védekezés (F2 injektált tojásokkal),
- Fészkelési időszakban a terület őrzése.



A fertő-menti élőhely-rekonstrukciók eredményei

- Szikesek és a szikes növénytársulások fennmaradnak,
- A terület jelentős vízimadár vonulóhely lett,
- Fokozottan védett madárfajok fészkelnek (cigányréce, gólyatöcs, gulipán, széki lile),
- Sikerült megállítani az özöngyomok (ezüstfa, nád) terjedését, illetve nagy területeken viasszaszorítani azokat.





Jellemző fészkelő madár fajok (cél-fajok)

Kendermagos réce (1-3 pár)	Széki lile (0-3 pár)
Üstökösréce (3-5 pár)	Nagy goda (0-4 pár)
Cigányréce (0-5 pár)	Dankasirály (200-600 pár)
Gulipán (0-25 pár)	Szerecsensirály (3-30 pár)
Gólyatöcs (0-15 pár)	Küszvágó csér (0-25 pár)

Alkalmi fészkelő madár fajok

Vörösnyakú vöcsök (max. 2 pár)	Sárgalábú sirály (max. 1 pár)
Feketenyakú vöcsök (max. 25 pár)	Fattyúszerkő (max. 44 pár)
Csörgő réce (max. 1 pár)	

Ritka madár fajok

15 év alatt 256 madárfaj fordul elő.

Itt került első ízben bizonyításra:



sarki lúd,
sivatagi lile,
vöröscsillagos kékbegy,

kanadai lúd,
ázsiai pettyes lile,

Nem bizonyított:

erdei sármány.

Ritka madár fajok

Nem Mekszikópusztáról bizonyított, illetve természetvédelmi szempontból jelentős fajok:

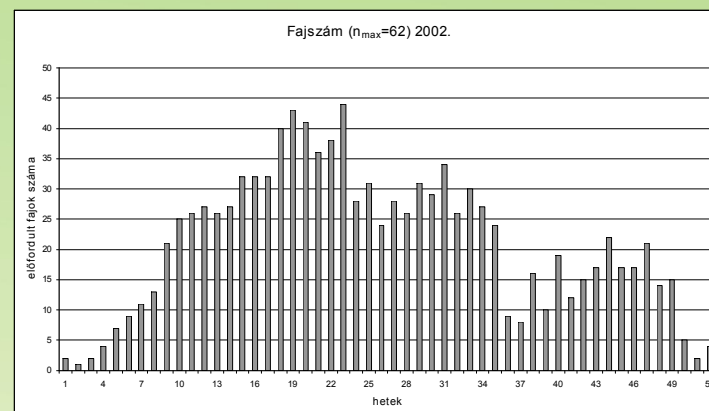
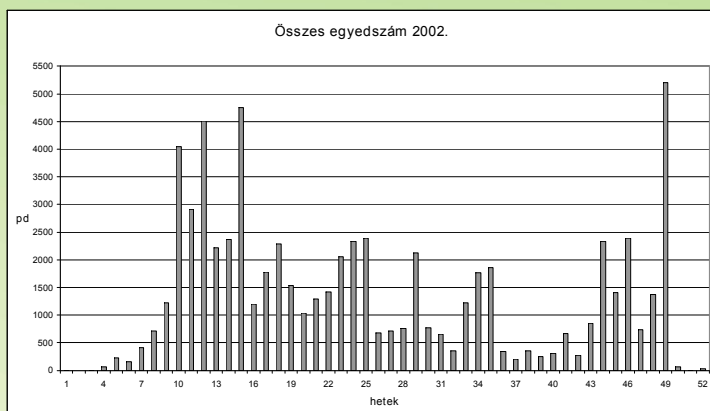
kis kárókatona	kis lilik	örvös lúd
vörösnyakú lúd	vörös ásólúd	jeges réce
pusztai sas	fehérekarmú vércse	lilebíbic
fehértorkú lilebíbic	vándor partfutó	Bonaparte-partfutó
laposcsőrű víztaposó	vékonycsőrű sirály	csüllő
sarki csér	sziki pacsirta	citrombillegető
rozsdás nádiposzáta	pásztormadár	vörösfejű gébics

Legnagyobb számban előforduló vízimadár fajok

A 2001-es év adatai alapján csökkenő sorrendben (a heti monitoring napok összes számolt mennyiségének összege)

nyári lúd	nagy lilik	vetési lúd
csörgő réce	kanalas réce	tőkés réce
kendermagos réce	bíbic	pajzsoscankó
üstökösréce	viharsirály	fütyülő réce
bőjti réce	szárcsa	régi cankó
nagy goda	nagy póling	nyílfarkú réce
kormos cankó	havasi partfutó	piroslábú cankó
gólyatöcs	kis lile	nagy kócsag

Vízimadarak mennyisége* Mekszikópusztán (a 2002-es év adatai)



*vadludak nélkül!

További lehetőségek vizes élőhely-rekonstrukciók megvalósítására

- Az Osli-Hanyban folyamatban van 1200 hektáron egy árasztás tervezése és engedélyezési eljárása
 - Céljai hasonlóak a Nyirkai-Hanyhoz,
 - Feladata a megmaradt lápi élőhelyek vízellátásának biztosítása is,
- Elsősorban a védett területeken, de gyakorlatilag minden gazdálkodásra alkalmatlan területen lehetőség van rá
 - Belvizes területek,
 - Termőréteget elvesztett területek,
 - Árvizek vésztározói lehetnek.



Egy megvalósult vizes élőhely-rekonstrukció: a Nyirkai-Hany

- Felhasználtuk a mekszikópusztai tapasztalatokat,
- A rehabilitálandó élőhely más jellegű,
- Kísérlet a lápi élőhely helyreállítására,
- „Pilot Projekt”,
- Együttműködés a vízügyi szakaszmérnökséggel,
- Magyar-Holland együttműködés.

A Hanság eredeti állapota

- A Hanság eredeti területe mintegy 55000ha volt, ebből ma 10000ha van védelem alatt és ennek csak egy része (3000 ha) tekinthető lápnak
- A vegetáció nagy részét nádas (50%) alkotta, mellette gyékényesek, sásosok, láprétek, lápszigetek lehettek jellemzőek
- Változó vízmélység, a legmélyebb pontokon akár 4 m is lehetett. Sok szabad vízfelszín (tavak, tocsogók)
- A tőzegréteg vastagsága 1-3 m volt
- Jellemzőek voltak az úszólápok, úszó szigetek

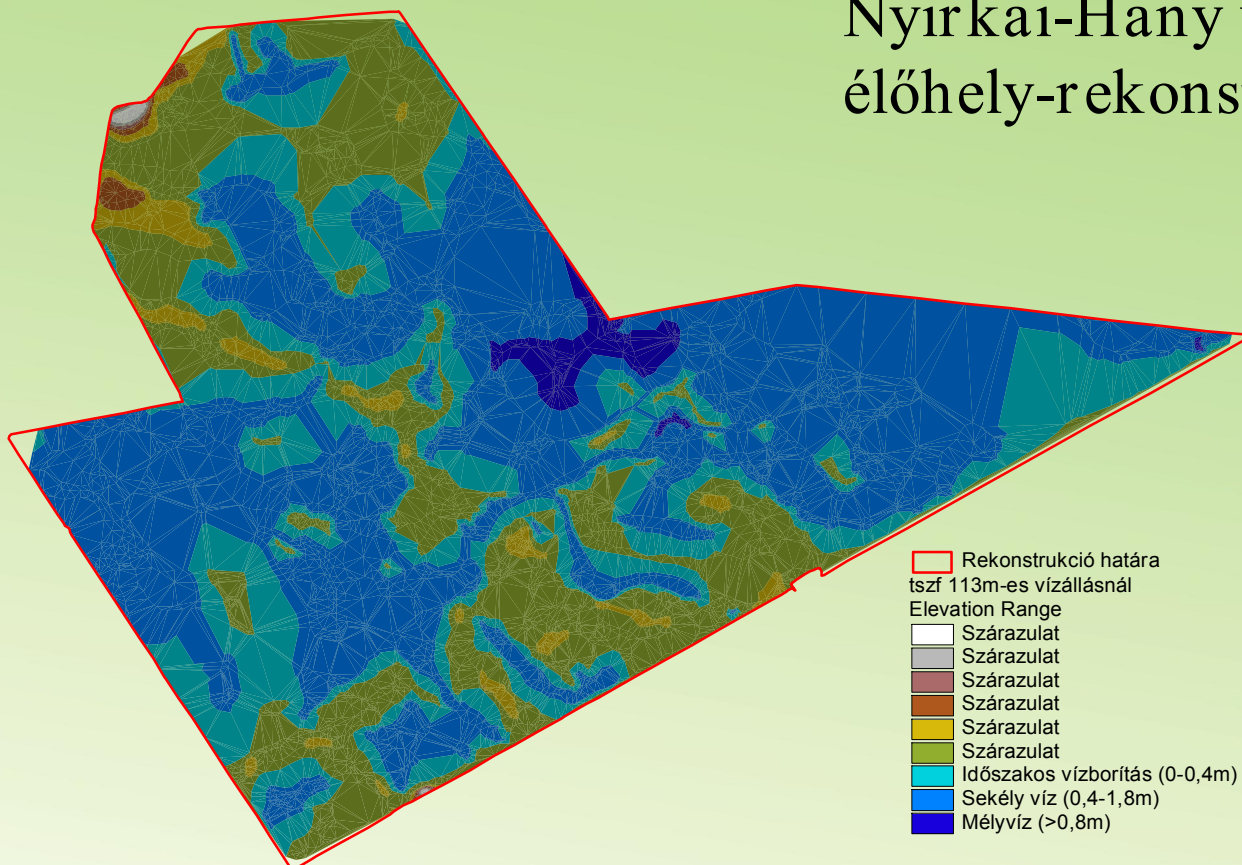
A hansági vizes élőhely-rekonstrukciók célja

- Nyílt vízfelületek növelése
- A nyílt vízfelületet igénylő fajok életterének bővítése
- Kísérlet a lápi vegetáció helyreállítására
- Tapasztalatszerzés a hansági élőhelyek helyreállításában
- Inváziós növények visszaszorítása

A hansági élőhely-rekonstrukciók első szakaszának megvalósítása

- A hansági élőhely-rekonstrukciók első szakaszának megvalósítására a Bősárkány melletti Nyirkai-Hanyban került sor
- Három külön is kezelhető terület (az 1. és 2. terület 2001 tavaszán, a 3. terület csak 2001 őszén készült el)
- A három területen külön-külön szabályozható a vízborítás
- Gravitációs úton történő vízkivétel (olcsóbb üzemeltetés) a Rábcából és a Kismetszésből
- Az üzemi vízszint 113 m tengerszint feletti magasság

Nyirkai-Hany vizes élőhely-rekonstrukció





A hansági élőhely-rekonstrukció eredményei

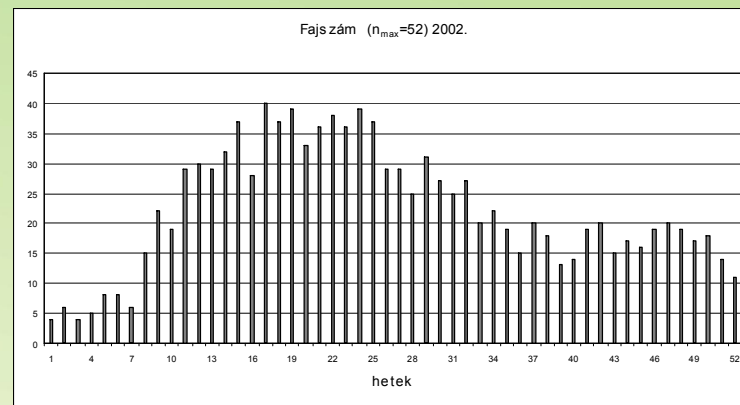
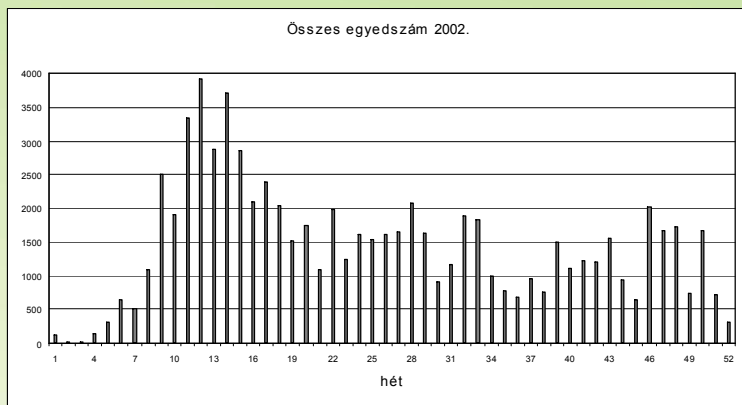
- Jó mocsári élőhely alakult ki a terület nagyobb részén
- Kisebb területeken tapasztalható a lápi élőhelyek regenerálódása
- A rekonstrukciós terület a madárvonulás időszakában jelentős táplálkozóhelyként működik.
- Számos, korábban eltűnt faj megjelent a területen vagy a közvetlen szomszédságában.

Jellemző fészkelő madár fajok (cél-fajok)

Nagy kócsag	Cigányréce	(Feketenyakú vöcsök)
Vörös gém	Rétisas	(Vörösnyakú vöcsök)
Bölömbika	Barna rétihéja	(Nagy póling)
Bakcsó	Dankasirály	(Nagy goda)
Nyári lúd	Szerecsensirály	(Fattyúszerkő)
Üstökösréce	Küszvágó csér	(Kormos szerkő)

Ezek az élőhely-rekonstrukció előtt nem, vagy csak kis számban fészkeltek a Hanságban.

Vízimadarak mennyisége* a Nyirkai-Hanyban (a 2002-es év adatai)



*vadludakkal együtt!



Élőhelyrekonstrukciók pozitív hatása a térségre

- Természetes állapot javulása
 - A meglévő jó állapotú élőhelyek fennmaradásának biztosítása
 - A degradált élőhelyek természetesebbé válása
 - Korábban kihalt fajok visszatelepedése
- Gazdasági lehetőségek
 - Jelentős látogatottság - turizmus növekedése
 - A turizmusra épülő gazdaság fejlődése (szálláshelyek, vendéglátóhelyek)
 - Közlekedési infrastruktúra fejlődése
 - Hagyományos gazdálkodási formák előtérbe kerülése



Köszönöm a figyelmet!